

Den integrationspolitiska redogörelsen, hur gör vi det hållbart? Vad händer efter redogörelsen?

23.9.2021

Konsultativ tjänsteman Anna Bruun



Työ- ja elinkeinoministeriö
Arbets- och näringsministeriet

Finlands befolkning ökar endast genom invandring



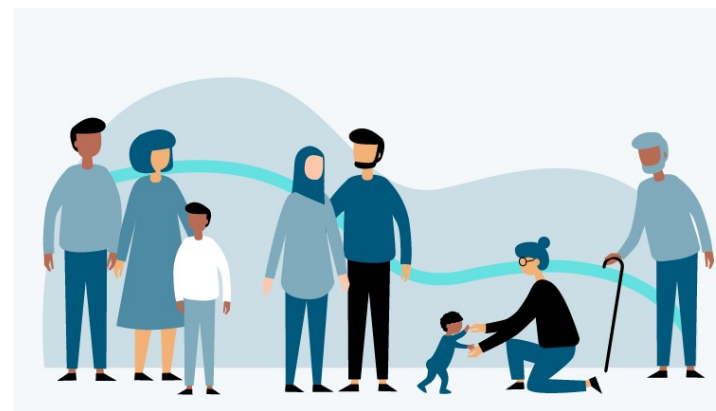
- Viktigt att den ökande invandrabefolkningen är delaktig och att dess kompetens tillvaratas.
- Invandrarnas ställning på arbetsmarknaden är sämre än majoritetsbefolkningens
 - Många högskoleutbildade bland invandrarkvinnorna, men ställningen på arbetsmarknaden sämre än männens
 - Diskriminering försvårar sysselsättningen
- Invandring, mångfald och internationell kompetens har en ökande betydelse för den regionala livskraften.



Invandrarnas bakgrund och behov varierar



- Ojämlighet syns inom olika livsområden
 - Erfarenheter av diskriminering minskar förtroendet för myndigheter och den finländska majoritetsbefolkningen.
- Bedömningar av integrationsarbetet: utvecklingen är positiv, men ytterligare åtgärder behövs för att förbättra
 - tillgången till och kvalitén av tjänster särskilt för dem som är utanför arbetsmarknaden
 - utbildnings och sysselsättningsstigar
 - multiprofessionellt samarbete
 - de professionellas kunskaper
 - ansvaret för att ordna tjänsterna



Redogörelsen: hur fortsätter arbetet?



Redogörelsen: Myndigheternas ansvarsfördelning



- Ansvarsfrågorna är kopplade till strukturella reformer för sysselsättningstjänster samt social- och hälsovårdsreformen.
- **invandrare som siktar på arbetsmarknaden**
 - Huvudansvaret bärs av sysselsättningstjänsterna med beaktande av kommunförsöken med sysselsättning samt [reformen av arbets- och näringstjänsterna 2024](#).
- **invandrare i arbetsför ålder som står utanför arbetskraften**
 - Kommunens ansvarar för vägledning och tjänster – ansvaret utökas och preciseras.
- Introduktionsperioden ordnas som ett samarbete mellan myndigheterna.

Reformen av arbets- och näringstjänsterna 2024



Reformen av arbets- och näringstjänsterna 2024

Vid halvtidsöversynen våren 2021 beslutade statsminister Sanna Marins regering att överföra arbets- och näringstjänsterna till den lokala nivån. Detta har att göra med regeringsprogrammets sysselsättningsmål och stärkandet av kommunernas ansvar för sysselsättningstjänsterna. Avsikten är att arbets- och näringstjänsterna överförs till kommunerna under 2024.

Redogörelsen: All service i samhället ska vara inkluderande och stödja delaktighet



Sysselsättningspolitik och utveckling av arbetslivet

- Utveckla sysselsättningspolitiken för att svara på invandrarens och arbetsgivarens behov
- Öka mottagligheten i arbetslivet och inläring på jobbet
- kommunala sysselsättningsexperiment, nordiska arbetsförmedlingsmodellen, Finlands modell för partiellt arbetsföra personer

Kompetensutveckling

- Kompetensnivån höjs för att möta förändrade kompetensbehov (inkl. yrkesutbildning, högre utbildning)
- Beaktas både i den integrationspolitiska redogörelsen och den utbildningspolitiska redogörelsen
- Reformen av livslångt lärande



Redogörelsen: integration på svenska



- Integrationsfrämjande tjänster utvecklas och en **smidig integrationsväg på båda nationalspråken** säkerställs.
- Målet är att **antalet invandrare som integreras på svenska ökar** så att det procentuellt motsvarar åtminstone de svenskspråkigas andel av befolkningen.



- I samband med att invandrarens egna önskemål om sysselsättning och utbildning utreds ska invandraren också erbjudas klar **information om** hens rättigheter och **möjligheter att som integrationsspråk välja finska eller svenska.**

Redogörelsen: integration på svenska



- Integrationen och sysselsättningen i tvåspråkiga områden och i uppgifter där det behövs färdigheter i både finska och svenska, skulle främjas av en **möjlighet att i integrationsplanen inbegripa studier som stärker såväl finskan som svenskan.**
- Integrationen på svenska samt kompetensen i och kunskapsbasen om integrationsfrämjande på svenska i den **riksomfattande kompetenscenterverksamheten ska stärkas.**



Partnerskap

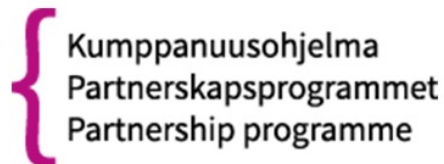


Integration / sv / Integration och mottagning av flyktingar / Partnerskapsprogrammet

Partnerskapsprogrammet leder mot ett inklusivt samhälle

Upplevelsen av delaktighet och de färdigheter som behövs i samhället utvecklas alltid som en del av olika gemenskaper och vid olika möten. Främjandet av integration och samhällets mottaglighet förutsätter att alla – sammanslutningar, organisationer, myndigheter, företag och kommuner – deltar och arbetar. Arbetet blir imponerande när vi gör det tillsammans.

Kom med du också!



Arbets- och näringsministeriets partnerskapsprogram stöder verkningsfullheten av det integrationsfrämjande arbetet och det integrationsfrämjande samhällets mottaglighet genom att föra samman aktörer och genom att öka det sektorsövergripande och mångstämmiga samarbetet.

Information om integration



Integration.fi

Integration.fi webbplatsen är avsedd för personer som arbetar med integration och mottagande av flyktingar. Webbplatsen upprätthålls av kompetenscentret för integration av invandrare vid arbets- och näringsministeriet.

Information till dig som agerar

- [Som myndighet](#)
- [I kundarbete](#)
- [Som beslutsfattare eller ledare](#)
- [Med personer med flyktingbakgrund](#)
- [Som företrädare för minderårig](#)
- [I en organisation eller som frivillig](#)
- [Som arbetsgivare](#)
- [Som lärare](#)
- [Som forskare](#)



Tack!

anna.bruun@gov.fi



Työ- ja elinkeinoministeriö
Arbets- och näringsministeriet